

2025



**FORMATIONS**  
POUR LES  
**PROFESSIONNELS**  
DE L'ENFANCE



# Sommaire

## Présentations

L'organisme de formation . . . . .	3
Les différentes formations . . . . .	4

## Les programmes

Expression libre par les arts plastiques . . . . .	10
--	----

### Pédagogie de l'inclusion

Les Enfants Intellectuellement Précoces . . . . .	13
Les entretiens parents . . . . .	15
Projet d'aide aux enfants en difficulté . . . . .	17
Dépistage précoce des troubles du développement et de l'apprentissage . . . . .	19

Communication bienveillante . . . . .	21
---------------------------------------	----

### Montessori

Activité éducative et éveil . . . . .	23
Gestion des classes . . . . .	25

Communication gestuelle (LSF). . . . .	27
--	----

### Cohésion d'équipe

Par le théâtre . . . . .	29
Par l'expression artistique. . . . .	32

Hygiène des locaux (HACCP) . . . . .	34
--------------------------------------	----

Contact . . . . .	36
-------------------	----

## Qui sommes-nous ?

**Pédagogia** est un organisme de formations professionnelles, spécialisé dans l'enfance.

Notre objectif est de vous fournir des compétences conformes à vos attentes. Savoir s'adapter à ce que son travail requiert, vouloir évoluer au travers de nouveaux domaines de connaissances sont des enjeux fondamentaux, auxquels nous pensons pouvoir répondre par nos offres de formations. Nous cherchons ainsi à mettre en place, grâce à diverses formations, un réel partage entre enfants et pédagogues. A cette fin, nous travaillons avec des **formateurs professionnels et reconnus**, qui comprennent que cela n'est possible que dans l'établissement d'une meilleure communication.

## Pour qui ?

Pour tous les **professionnels de l'enfance**, éducateurs, auxiliaires de puériculture, instituteurs, professeurs des écoles ainsi que toutes les structures concernées, crèches, écoles maternelles et primaires, le secondaire, chaque formation étant adaptée en fonction des différents âges.

Le tarif de chaque formation, fourni sur devis, peut être pris en charge par votre OPCO au regard de votre plan de formation.

## Quelles formations ?

Si elles sont présentées ensemble, c'est qu'elles sont toutes empreintes d'un même esprit et partent d'une même intention, chacune y répondant à sa façon. Savoir interpréter ce qu'exprime un enfant n'est pas toujours facile et son bien-être en dépend. C'est pourquoi **c'est l'expression de soi** qui est abordée, aussi bien chez l'enfant que chez l'adulte, pour un accompagnement **riche et porteur**.

Mais ceux qui savent encore le mieux parler de nos formations sont nos formateurs eux-mêmes. Aussi, vous trouverez quelques explications au début du catalogue, dans un petit message qu'ils vous adressent.

*Bonne lecture*

# PÉDAGOGIE DE L'INCLUSION

*Les professionnels de l'enfance se trouvent dans une position charnière vis-à-vis de l'apprentissage des enfants.*

L'origine du retard d'apprentissage est, de fait, différente d'un enfant à l'autre, d'où la complexité, pour le professionnel, d'adapter des temps individualisés aux enfants présentant des difficultés scolaires, tout en maintenant le rythme de la classe.

Cette formation, qui se décline sous plusieurs modes, invite à prendre en compte l'hétérogénéité des élèves. Pour un enfant à haut potentiel ou porteur de troubles d'apprentissage - les deux ne sont pas incompatibles - et dans le cadre d'un PPRE, un PAP ou d'un PPS, **l'attention dédiée aux élèves** et la **relation aux parents** sont enseignées.

En effet, c'est souvent dans le cadre précis de l'enseignement que les besoins individuels s'expriment. L'enseignant est l'axe essentiel de la vie de l'enfant et le plus à même de sensibiliser les parents aux difficultés qu'ils peuvent rencontrer.

Savoir évaluer, analyser et accompagner permet d'améliorer les situations scolaires dites d'échec et de rassurer les enfants et les parents.

Afin de pouvoir adapter sa pédagogie et accompagner le parcours scolaire de chaque enfant, cette formation, conçue par une professeure des écoles spécialisée, apprend à créer des aménagements correspondants aux **besoins spécifiques des élèves**.

# DÉPISTAGE PRÉCOCE DES TROUBLES DU DÉVELOPPEMENT ET DE L'APPRENTISSAGE

*Acquérir un savoir-faire permettant de dépister précocement les troubles de l'apprentissage chez l'enfant*

Tel est le but de cette formation dispensée par une orthophoniste diplômée, qui vise à présenter, de façon formelle mais également sur le terrain, les origines plausibles de retard du développement de l'enfant et des troubles de l'apprentissage.

Les différentes causes considérées sont les troubles de la sphère ORL (troubles de la vue, englobant les troubles orthoptiques ainsi que neuro-visuels), les troubles de la motricité, les retards ou troubles du langage oral et écrit, les troubles de compréhension verbale et non-verbale, sans omettre le domaine encore trop méconnu des troubles d'intégration sensorielle.

L'initiation à ce large panel aura pour conséquence un changement drastique de regard sur les difficultés de l'enfant et aura pour effet d'aider le professeur, ou professionnel de la petite enfance, à appréhender les difficultés observées en classe, les analyser au plus juste et y apporter une réponse satisfaisante.

Inclus dans cette formation, un volet de guidance parentale visant à rendre les parents partenaires de notre action de dépistage et d'orientation vers les professionnels idoines (médecins, orthophonistes, ergothérapeutes, psychomotriciens, orthoptistes etc.), afin d'aider l'enfant et apporter des solutions appropriées.

# COMMUNICATION BIENVEILLANTE

## *Parce qu'échanger s'apprend aussi*

Cette formation se propose comme un accompagnement dans une démarche personnelle de réflexion sur notre mode de communication, dans le constat et l'analyse de la manière d'entrer en relation avec les autres. Ainsi, nous mesurons les différences entre notre propre façon d'aborder les choses et celle des autres, différences souvent à l'origine de malentendus et parfois de désaccords.

A travers la découverte de la **conscience de soi**, nous faisons l'apprentissage de nos besoins et de ce que nous souhaitons réellement dans notre relation à l'autre. Il s'agit d'identifier ses émotions et de les comprendre afin de mieux les exprimer et de faciliter une **affirmation de soi** et un respect pour ce que l'on ressent. Pour cela, il nous faut apprendre à dépasser les craintes qui freinent ou empêchent l'expression de nos sentiments, de nos besoins et de nos désirs.

Une fois ces bases examinées, l'accent est mis sur les situations rencontrées dans les écoles avec les enfants à l'aide d'exercices et de mises en scène permettant un travail concret sur les difficultés rencontrées dans ces structures. De plus, concernant les échanges avec les parents d'élèves et les relations entre collègues ou hiérarchiques, une réflexion est menée autour de sa **propre posture professionnelle** et de **l'écoute empathique**.

Au terme de l'exploration des différentes façons de communiquer, **la relation à l'enfant** peut être abordée. Les thèmes comme l'autorité, la communication ou la gestion des disputes sont ainsi abordés et soutenus par une meilleure compréhension des grandes phases de développement de l'enfant (Piaget, Wallon, Freud).

# MONTESSORI


*« L'éducation est un processus naturel effectué par l'enfant qui n'est pas acquis par l'écoute d'un discours mais par des expériences avec son environnement ».*

Cette citation de *Maria Montessori* résume toute sa pédagogie: mettre le milieu au service de l'enfant, dans lequel il pourra se développer et gagner en autonomie propre. L'objectif est qu'il acquiert une confiance en lui, indispensable à son éducation, qui ne se fait que par l'exploration et l'activité.

Cela ne veut surtout pas dire qu'il fait ce qui lui plaît, bien au contraire. Toute la finesse de cette *pédagogie* est de mettre en place un environnement pensé par les éducateurs, dans lequel il peut se mouvoir librement.

Si sa réputation n'est plus à faire, nombreux sont ceux qui ignorent les implications de la mise en place concrète de cette méthode. Comme regard sur la vie, elle fournit aux enseignants des outils et une attitude envers les enfants, exportables même en dehors d'une école intégralement Montessori.

Cette méthode est présentée par une *éducatrice certifiée* par la CFMF et titulaire d'un Master en sciences humaines et sociales.



*Afin de mieux répondre à vos attentes, nous menons une analyse des besoins pré et post-formation et mettons à disposition de chaque stagiaire un extranet pour le suivi et le partage des documents.*

*Nos bureaux et salles de formations sont accessibles aux personnes en situation de handicap moteur. Notre partenariat avec Adapei Papillons Blancs d'Alsace nous permet d'adapter nos formations en fonction du handicap de chacun.*





# Les formations



## ► Par les arts plastiques

*Cette formation apporte aux éducateurs et enseignants de l'enfance et de la petite enfance, des techniques artistiques qui favorisent la libre expression, tout en fournissant un résultat esthétique valorisant pour l'enfant. Le but est de permettre ainsi à l'enfant à mieux se connaître, à créer avec les autres, en la guidant tout au long de ses œuvres.*

Animée par une docteure en Art-thérapie et diplômée de l'École Supérieure des Arts Décoratifs de Strasbourg



**Durée**

14 heures (2 jours)



**Coût**

En Inter ou Intra :

Tarif dégressif sur devis, en fonction du nombre de personne



**Prérequis**

Aucun



**Profils des stagiaires**

Educateurs et animateurs dans le domaine de la petite enfance



## Objectifs pédagogiques

► Acquérir et renforcer des bases en création plastique et en modelage dans le but d'animer des ateliers d'arts plastiques, qui favorisent l'expression artistique libre des enfants de 3 à 10 ans.

## Contenu de la formation

### • Elaborer les objectifs et le contenu formel du projet (jour 1 : 2h)

► Que souhaite-t-on voir découvrir ou développer par l'enfant (en fonction de son âge) à travers cette expérience artistique? Quelle histoire souhaite-t-on raconter avec lui?

► Exploration sensorielle (pour les 3-4 ans) : carnets sensoriels, peinture avec les mains, les pieds, à l'éponge, etc...

► Sensibilisation à une thématique (par exemple : l'environnement avec des matériaux de récupération pour les 5-6 ans)



## Organisation de la formation

- Accueil des stagiaires dans une salle dédiée à la formation
- Matériel de base en arts plastiques (voir liste du matériel à fournir)
- Grande table centrale recouverte d'une bâche en plastique
- Un PC pour le formateur relié à une imprimante et un grand écran



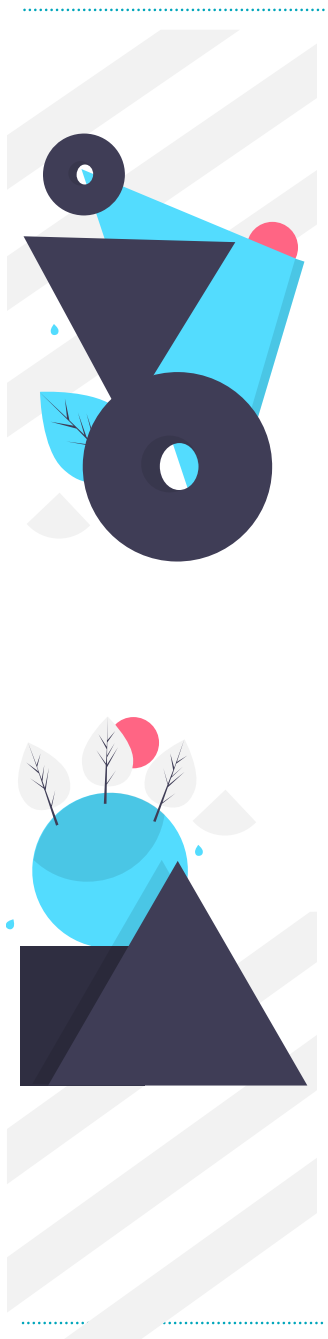
## Évaluation de la formation

- Feuilles de présence
- Questions orales ou écrites (QCM).
- Mises en situation.
- Formulaires d'évaluation de la formation.

- ▶ Jouer ensemble, créer ensemble (tous âges)
- ▶ Stimuler l'imaginaire etc...
- ▶ Choisir des formes, couleurs, matériaux, thématiques et univers adaptés aux plus petits
- ▶ S'inspirer des univers visuels d'artistes, récolter des images de référence, des matériaux...
- ▶ Préparer les éléments et les processus (étapes) qui faciliteront l'expression artistique de l'enfant

### • Bases des arts -plastiques : initiation aux techniques (jour 1 : 5h)

- ▶ Préparation et accords de couleurs : Couleurs primaires, cercle chromatique et couleurs complémentaires ; luminosité et contrastes
- ▶ Matériaux et techniques : Pastels gras - Pastels secs; peinture (gouache, aquarelle, etc...); dessin; matériaux et outils détournés de leur fonction initiale etc...
- ▶ Formes: Exploration formelle (exemple : figures géométriques à la manière de Buren) ; expression artistique libre ; dripping
- ▶ Le papier, le carton : Choisir les supports adaptés aux techniques ; technique du papier mâché; papier déchiré, découpe, collage, pliages : camaïeux, mosaïques, tissages...



### ► Focus sur le modelage et création de groupe (jour 2 : 7h)

► **Enmaternelle:** Levolume: Modelagesimple ; technique du papier mâché ; techniques d'assemblage (approche par les matériaux : concevoir et fixer un volume sur un support, créer un mobile, apporter de la matière sur une peinture, etc)

► **Au primaire :** Approche des matériaux : La terre à modeler, les outils ; creuser, couvrir, traces et empreintes : associer d'autres matériaux à la terre

► **Auprimaire:** Approcheformelle: Construire, puis consolider une forme ; les personnages articulés

► Organiser les créations de chacun pour que le projet final devienne œuvre collective : Gestion et ajustement des équilibres de formes, de couleurs

► Une place pour chacun : Retouches et consensus en groupe

► Savoir terminer une création : déterminer le moment où l'équilibre est atteint

► Réaliser un projet de création en groupe : création ludique

## ► Les Enfants intellectuellement précoces

*La pédagogie de l'inclusion s'intéresse à la singularité de l'enfant en situation d'apprentissage. Il s'agit d'identifier les facteurs de ses difficultés et les solutions adéquates, pour l'accompagner à mieux les appréhender, à les surmonter et à les dépasser.*

Animée par une éducatrice



Durée

7 heures (1 journée)



Coût

En Inter ou Intra :

Tarif dégressif sur devis, en fonction du nombre de personne



Prérequis

Aucun



Profils des stagiaires

Éducateurs, instituteurs et animateurs dans le domaine de l'enfance, de la maternelle au primaire



### Objectifs pédagogiques

- Cadres de référence, différentes terminologies
- Notions et éléments de repérage
- Combattre les idées reçues

### Contenu de la formation

#### • Approche théorique

- Définir et décrire les caractéristiques des EIP
- Nommer et comprendre les idées reçues qui génèrent un grand malentendu
- Définir un bilan psychométrique et donner les principaux éléments du test de QI le plus couramment utilisé (WISC\_IV)
- Nommer les causes d'échec scolaire : précoce et dys...



## Organisation de la formation

- Accueil des stagiaires dans une salle dédiée à la formation
- Etude de cas concrets interactifs
- Techniques, outils, jeux et activités individuelles ou collaboratives de mémorisation des contenus et d'évaluation



## Évaluation de la formation

- Feuilles de présence
- Mises en situation avec observation
- Séance de bilan



## • Approche pratique

- ▶ Transposer dans sa pratique les éléments d'informations apportés pour repérer et accompagner les enfants et leurs familles
- ▶ Repérer les compensations utilisées
- ▶ Analyser, comparer, évaluer puis améliorer des situations et supports au plus près des besoins de l'enfant

## ► Les entretiens parents

Animée par une éduc spé



**Durée**

7 heures (1 journée)



**Coût**

*En Inter ou Intra :*

Tarif dégressif sur devis,  
en fonction du nombre de  
personne



**Prérequis**

Aucun



**Profils des stagiaires**

Éducateurs, instituteurs  
et animateurs dans le  
domaine de l'enfance, de la  
maternelle au primaire



### Objectifs pédagogiques

- Savoir les définitions et cadres de référence
- Apprendre les techniques d'écoute, comprendre les alliances collaboratives
- Connaître les points de vigilance, les outils et ressources pour l'enseignant

### Contenu de la formation

#### • Approche théorique

- Définir et développer des techniques d'écoute
- Définir, expliquer et donner des exemples d'alliance collaborative





## Organisation de la formation

- Accueil des stagiaires dans une salle dédiée à la formation
- Documents supports de formation projetés
- Etude de cas concrets interactifs
- Techniques, outils, jeux et activités individuelles ou collaboratives de mémorisation des contenus et d'évaluation



## Évaluation de la formation

- Feuilles de présence
- Mises en situation avec observation
- Séance de bilan

## • Approche pratique

- ▶ Construire des entretiens : parents/enseignant et enfant/enseignant.
- ▶ Analyser, évaluer puis améliorer les situations d'entretien : contextes, objectifs, cadre, déroulement, outils
- ▶ Appliquer des méthodes (techniques d'écoute etc...) pour construire une alliance collaborative et produire du changement dans sa pratique





## ► Projets d'aide aux enfants en difficulté : PPRE, PAP, PPS

Animée par une éduc spé



**Durée**

7 heures (1 journée)



**Coût**

*En Inter ou Intra :*

Tarif dégressif sur devis, en fonction du nombre de personne



**Prérequis**

Aucun



**Profils des stagiaires**

Éducateurs, instituteurs et animateurs dans le domaine de l'enfance, de la maternelle au primaire



### Objectifs pédagogiques

- Définitions PPRE, PAP, PPS : les partenaires extérieurs
- Notions de repérage/dépistage/diagnostic
- Définir l'inclusion

### Contenu de la formation

#### • Approche théorique

- Définir et décrire les textes de références et outils
- Définir et différencier les plans d'aide
- Développer et donner les objectifs des plans en fonction des élèves à besoins spécifiques





## Organisation de la formation

- › Accueil des stagiaires dans une salle dédiée à la formation
- › Documents supports de formation projetés.
- › Etude de cas concrets interactifs
- › Techniques, outils, jeux et activités individuelles ou collaboratives de mémorisation des contenus et d'évaluation



## Évaluation de la formation

- › Feuilles de présence
- › Mises en situation avec observation
- › Séance de bilan

## • Approche pratique

- ▶ Proposer le plan d'aide le mieux adapté à la situation de l'enfant
- ▶ Transposer dans sa pratique les éléments d'informations apportés pour repérer et accompagner les élèves et leurs familles dans la rédaction des PPRE, PAP, PPS.
- ▶ Analyser, comparer, évaluer puis améliorer des situations et supports scolaires afin de créer des aménagements pédagogiques au plus près des besoins de l'enfant.



## ► Dépistage précoce des troubles du développement et de l'apprentissage

*Acquérir un savoir-faire permettant de dépister précocement les troubles de l'apprentissage chez l'enfant*

Animée par une orthophoniste diplômée



Durée

14 heures (2 jours)



Coût

En Inter ou Intra :

Tarif dégressif sur devis, en fonction du nombre de personne



Prérequis

Aucun



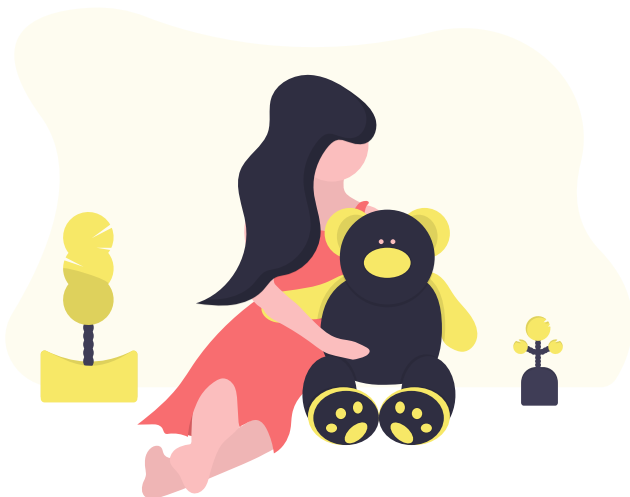
Profils des stagiaires

Éducateurs, instituteurs et animateurs dans le domaine de l'enfance, de la maternelle au primaire



### Objectifs pédagogiques

- Affiner l'observation et le dépistage de jeunes enfants en difficulté
- Dépistage des troubles observés dans le cadre des pathologies fréquentes de la petite enfance
- Orientation vers les professionnels idoines, médicaux et paramédicaux
- Réaliser un entretien avec les parents



# DÉPISTAGE PRÉCOCE DES TROUBLES DU DÉVELOPPEMENT ET DE L'APPRENTISSAGE



## Organisation de la formation

- Accueil des stagiaires dans une salle dédiée à la formation
- Séances de formation interactive sur la base des cas observés dans les différents groupes classe
- Exposés théoriques



## Évaluation de la formation

- Feuilles de présence
- Questions orales ou écrites
- Mises en situation
- Formulaires d'évaluation de la formation

## Contenu de la formation

### • Acquisition de compétences dans le dépistage des pathologies suivantes

- ▶ Troubles de l'alimentation/du sommeil
- ▶ Troubles de l'audition / troubles ORL
- ▶ Troubles de la vue/troubles orthoptiques
- ▶ Troubles de la communication/pragmatique/troubles de la compréhension non-verbale
- ▶ Troubles de la psychomotricité générale/psychomotricité fine/dyspraxie/coordination
- ▶ Troubles de l'intégration sensorielle
- ▶ Troubles du langage oral/troubles de la compréhension verbale/troubles de l'articulation/dyspraxie orale

### • Comment accompagner l'enfant dans ses difficultés

- ▶ Guidance parentale
- ▶ Orientation vers les professionnels idoines
- ▶ Aménagement au sein du groupe classe des besoins de l'enfant.

## ► Parce qu'échanger s'apprend aussi

Par une psychologue et formatrice



Durée

14 heures (2 jours)



Coût

En Inter ou Intra :

Tarif dégressif sur devis, en fonction du nombre de personne



Prérequis

Aucun



Profils des stagiaires

Éducateurs, instituteurs et animateurs dans le domaine de l'enfance, de la maternelle au primaire



### Objectifs pédagogiques

- Mieux comprendre les enjeux émotionnels des paroles d'enseignant adressées aux parents
- Améliorer la relation d'écoute et de communication avec les parents, les collègues et la direction
- Apprendre à se positionner dans les échanges pour favoriser un recul adapté à chaque situation de travail

### • Séances 1 à 3 : COMPRENDRE la difficulté de communication

- Compréhension du fonctionnement de la relation et des facteurs qui l'influencent
- Comprendre les appréhensions des parents
- Découvrir et comprendre l'imaginaire des parents face à la réalité des faits
- Le message du tiers (enseignant) qui perturbe l'imaginaire des parents
- Comprendre les réactions émotionnelles et les mécanismes de défense qui se mettent en place lors d'un conflit
- Comprendre le sentiment de responsabilité de transmission de l'enseignant et le définir
- Analyser le dérapage de « coopération » à « opposition » entre parents et enseignants



## Organisation de la formation

- ▶ Apprentissage technique et applications pratiques à partir de situations concrètes (études de cas réels et jeux de rôles)
- ▶ Mises en situation, tests de réactions et partage d'expérience
- ▶ Analyse de situations concrètes
- ▶ Jeux de rôle avec élaboration de scénarios



## Évaluation de la formation

- ▶ Feuilles de présence
- ▶ Mises en situation
- ▶ Formulaires d'évaluation de la formation

## • Séances 4 à 6 : DEVELOPPER ses compétences communicationnelles

- ▶ Apprendre à écouter les parents, les collègues, etc.
- ▶ Reformulation
- ▶ Etablir une confiance d'écoute et de respect
- ▶ Distinguer les comportements et les jugements
- ▶ Parler des faits mais ne pas juger
- ▶ S'affirmer sans s'opposer
- ▶ Mises en situation avec des mini scènes semi-improvisées et analyse des émotions ressenties

## • Séances 7 à 10 : AGIR, mettre en pratiques les outils de communication

- ▶ Prendre le temps de réfléchir à la distance émotionnelle souhaitée selon la situation
- ▶ Prévoir des conditions favorables à l'échange
- ▶ Préparer la rencontre
- ▶ L'importance de la présence d'un tiers
- ▶ Anticiper et désamorcer l'agressivité
- ▶ Mises en situation avec des mini scènes semi-improvisées et analyse des émotions ressenties



## ► Activité éducative et éveil

*L'objectif de la pédagogie Montessori est d'amener l'enfant à devenir acteur de son apprentissage et à acquérir une autonomie propre, aussi bien dans la maîtrise du langage que celle de la lecture, des fonctions exécutives et de la compréhension des autres.*

*Par une formatrice certifiée montessori*



**Durée**

14 heures (2 jours)



**Coût**

*En Inter ou Intra :*

Tarif dégressif sur devis, en fonction du nombre de personne



**Prérequis**

Aucun



**Profils des stagiaires**

Professionnels en charge d'accompagner des enfants de 0/3 ans



### Objectifs pédagogiques

- Connaître les étapes d'apprentissage en lien avec le développement psychomoteur de l'enfant
- Savoir aménager un espace sécurisé pour et connaître le matériel de la pédagogie Montessori pour les 0/3 ans
- Savoir proposer une activité correspondant aux besoins de l'enfant

### Contenu de la formation

#### • Apport de Maria Montessori à la pédagogie : éléments théoriques

- Bibliographie et textes de Maria Montessori ...Film/diaporama
- Le développement psychomoteur de l'enfant
- L'importance de l'environnement et de l'ambiance

#### • Approfondissements des éléments théoriques

- Les tendances humaines - les 4 plans de développement
- Les périodes sensibles - l'esprit absorbant



## Organisation de la formation

- Accueil des stagiaires dans une salle dédiée à la formation
- Exposés théoriques avec temps d'échanges et de questions
- Etude de cas concrets



## Évaluation de la formation

- Feuilles de présence
- Mises en situation
- Séance de bilan pendant laquelle chaque participant fait le point sur le travail réalisé et ses acquis au cours de la formation

## • L'espace préparé pour les enfants non-marcheurs et marcheurs : éléments pratiques

- ▶ Aménagement de l'espace
- ▶ Les différents espaces de vie
- ▶ Le mobilier
- ▶ Hygiène et sécurité

## • L'ambiance préparée pour les enfants non-marcheurs et marcheurs : éléments pratiques

- ▶ Découverte des activités d'éveil en lien avec leurs besoins : présentation du matériel
- ▶ Activités visuelles, de préhension et de coordination œil-main
- ▶ Activités d'équilibre et locomotrices
- ▶ Activités d'aide au développement du langage
- ▶ Activités stéréognostiques
- ▶ Activités artistiques



## ► Gestion des classes

La pédagogie Montessori repose sur trois points fondamentaux :

- La posture singulière de l'éducateur.
- Un environnement organisé.
- Un matériel pédagogique orienté.

Par une formatrice certifiée Montessori



**Durée**

14 heures (2 jours)



**Coût**

En Inter ou Intra :

Tarif dégressif sur devis, en fonction du nombre de personne



**Prérequis**

Aucun



**Profils des stagiaires**

Professionnels en charge d'accompagner des enfants de 3 à 11 ans



## Objectifs pédagogiques

- Connaître les principes de mise en place d'une ambiance de classe
- Connaître les différents plans de développement de l'enfant
- S'approprier des outils et des procédures pour la mise en place d'une ambiance de classe
- Etablir une procédure pour le suivi des enfants

## Contenu de la formation

### • Les différents environnements

- L'environnement physique
- Le temporel
- Le dynamique
- Le social
- L'émotionnel



## Organisation de la formation

- Accueil des stagiaires dans une salle dédiée à la formation
- Exposés théoriques avec temps d'échanges et de questions
- Etude de cas concrets
- Pratiques supervisées dans une salle modèle
- Mise à disposition en ligne de documents supports à la suite de la formation



## Évaluation de la formation

- Feuilles de présence
- Questions orales ou écrites
- Démonstration écrite avec mises en situation.
- Formulaires d'évaluation de la formation

## • Les différents plans de développement

- ▶ L'enfant du premier plan
- ▶ L'enfant du deuxième plan
- ▶ Les rôle et travail de l'éducateur - l'observation
- ▶ La liberté et les limites - le respect de l'enfant

## • Les outils et procédures de suivi

- ▶ Planning de travail
- ▶ Evaluation
- ▶ La remédiation



## ► Communication gestuelle

Langue des signes pour bébé, appelé aussi communication gestuelle associé à la parole, est une méthode ludique qui facilite les échanges et renforce les liens avec les bébés dans une pratique centrée sur l'intelligence relationnelle.

Par un instructeur en communication gestuelle



Durée

14 heures (2 jours)



Coût

En Inter ou Intra :

Tarif dégressif sur devis, en fonction du nombre de personne



Prérequis

Aucun



Profils des stagiaires

Public en contact avec des enfants



## Objectifs pédagogiques

- Connaître les étapes principales du développement du langage oral
- Comprendre l'implication et les bénéfices de la communication gestuelle dans la relation à l'enfant
- Faciliter la communication
- Comprendre les besoins du bébé

## Contenu de la formation

### • Initiation

- Exercices avec les mains, l'expression du visage
- Jeux, exercices d'initiation
- Mimique jeux scéniques

### • Apprentissage des signes

- Expression du quotidien
- Formules de politesses
- Iconicité des personnes et des objets (maman, papa ...)



## Organisation de la formation

- ▶ Accueil des stagiaires dans une salle dédiée à la formation ou par réunion Zoom
- ▶ Exposés théoriques
- ▶ Etude de cas concrets
- ▶ Quiz en salle



## Évaluation de la formation

- ▶ Relevé de connexion
- ▶ Questions orales ou écrites (QCM)
- ▶ Mises en situation
- ▶ Formulaires d'évaluation de la formation

- ▶ Émotions
- ▶ Autres (aimer, avoir mal, interdit, autorisé ...)

## • Méthodologie

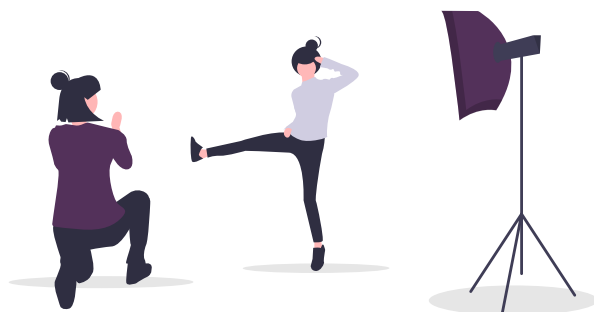
- ▶ Apprentissage de la méthode
- ▶ Les ressources pour enseigner les signes avec succès
- ▶ Adapter l'apprentissage en fonction du moment évolutif de l'enfant concernant son développement linguistique

## • Activités de communication

- ▶ Apprendre à signer des chansons/ Comptines
- ▶ Apprendre à signer des histoires



## ► Par le théâtre



Animée par une psychologue, psychanalyste et formatrice



Durée

14 heures (2 jours)



Coût

En Inter ou Intra :

Tarif dégressif sur devis, en fonction du nombre de personne



Prérequis

Aucun



Profils des stagiaires

Éducateurs, instituteurs et animateurs dans le domaine de l'enfance, de la maternelle au primaire



## Objectifs pédagogiques

- Apprendre les règles de la pratique psychodramatique et promouvoir la rencontre
- Renforcer la cohésion au sein d'une équipe
- Faire une place aux élèves

## Contenu de la formation

### • Module 1 – Apprendre les règles de la pratique du psychodrame (4 heures)

**A - L'échelle du temps comme base de travail :**

- Le passé : les événements qui ont pu marquer
- Le présent : dans la scène qui va se déployer à travers la dramatisation
- Le futur : grâce à l'insight dramatique au cours duquel le protagoniste prend conscience du changement à opérer pour résoudre son problème.
- A partir de la philosophie du Dr J.L. Moreno, nous cherchons à provoquer la rencontre, la spontanéité, l'empathie et la créativité, grâce à l'expression des émotions.



## Organisation de la formation

- Accueil des stagiaires dans une salle dédiée à la formation
- Sociométrie
- Exposés théoriques
- Sociodrame
- Musique et mise en scène à travers différents objets du décor pris comme outils



## Évaluation de la formation

- Feuilles de présence
- Questions orales ou écrites (QCM)
- Mises en situation
- Formulaire d'évaluation de la formation

**B** - *Connaitre et exprimer ses besoins dans une relation*

► Le créateur du psychodrame insiste sur l'idée que l'école ne doit pas se limiter à enseigner aux enfants la lecture et l'écriture. Elle doit aussi laisser la place pour l'apprentissage de ses émotions. Or, il est important que les enfants ou les jeunes adolescents disposent d'un espace pour prendre contact avec leur vie intérieure et apprendre à les exprimer. Les éducateurs, après les parents, facilitent le passage de ces derniers dans le monde du social, du contact et de la rencontre avec autrui.

• **Module 2 – Pratique du psychodrame : prendre conscience de son rôle et de celui de l'autre (9 heures)**

**A** - *Rôle de l'éducateur*

► Cet atelier a pour axe essentiel le travail de « l'action ». Il porte sur l'expérience de vie, propre aux participants, par rapport à l'école, l'éducation et la façon de percevoir leur rôle professionnel. L'objectif sera d'identifier leurs façons d'agir et de réagir face aux demandes des élèves.

► Par la suite, d'autres techniques seront déployées, dont le but est de faciliter le repérage de l'état d'esprit de l'élève au moment de son arrivée en classe, afin d'aménager un espace d'expression des événements qui l'inquiètent.



### **B** - *Place de l'élève*

► On utilisera la sociométrie et le sociodrame. Nous travaillerons la sculpture dans une mise en scène, et par cette expression corporelle, les participants pourront expérimenter les différents personnages, les réinventer, les modifier. Cette catharsis permettra l'expression de ses propres émotions, et les participants pourront le reproduire avec leurs élèves.

### • **Module 3 – Cohésion d'équipe : résoudre les conflits par le théâtre (8 heures)**

► Chaque thème traité pendant les cours fera l'objet d'un travail personnel, libre et volontaire, d'un ou plusieurs participants. Par travail personnel, l'on entend la dramatisation, c'est-à-dire la mise en scène d'un conflit, d'une situation restée latente, comme le travail d'un deuil ou d'une séparation, ou encore la préparation à un événement important dans sa vie.

► Ces situations continuent souvent à nous hanter et finissent par exercer une tension sur chacun. Les dramatiser, c'est pouvoir les extérioriser pour savoir identifier celles qui peuvent être source de conflit au travail.

## ► Par l'expression artistique



*Animée par une docteure en Art-thérapie et diplômée de l'Ecole Supérieure des Arts Décoratifs de Strasbourg*



**Durée**

14 heures (2 jours)



**Coût**

*En Inter ou Intra :*

Tarif dégressif sur devis, en fonction du nombre de personne



**Prérequis**

Aucun



**Profils des stagiaires**

Éducateurs, instituteurs et animateurs dans le domaine de l'enfance, de la maternelle au primaire



## Objectifs pédagogiques

- Renforcer l'esprit d'équipe et les forces créatives individuelles
- Développer la synergie d'équipe au service du projet d'entreprise par l'expérience de la création en groupe
- Fresque collective

## Contenu de la formation

### • Stimuler les potentiels créatifs individuels (Jour 1 : 7 heures)

- Définir les règles du jeu créatif pour que chacun puisse s'en saisir
- Mettre à profit le jeu créatif pour redéfinir symboliquement le projet commun (formes, couleurs, sens, enjeux...)
- Favoriser les potentiels créatifs individuels afin de les impliquer dans le projet
- Confronter les idéaux individuels avec les idéaux collectifs
- Accorder les représentations de chacun pour





## Organisation de la formation

- › Accueil des stagiaires dans une salle dédiée à la formation
- › Exposés théoriques
- › Etude de cas concrets
- › Grande table centrale recouverte d'une bâche en plastique
- › Matériel de base en arts plastiques (voir liste du matériel à fournir)
- › Un PC pour le formateur relié à une imprimante et un grand écran



## Évaluation de la formation

- › Feuilles de présence
- › Questions orales ou écrites (QCM)
- › Mises en situation
- › Formulaires d'évaluation de la formation

recentrer les talents individuels au service du projet commun

### • Favoriser la synergie d'équipe par la création en groupe (Jour 2 : 7 heures)

- ▶ Renforcer l'image de l'équipe à travers ses représentations artistiques
- ▶ Remobiliser la motivation de chacun au service de l'équipe
- ▶ Mieux se connaître, se reconnaître, se redécouvrir à travers la création : soi et les autres, les talents de chacun au service du talent de l'équipe
- ▶ Renforcer la cohésion d'équipe en construisant ensemble un projet final de fresque artistique

### • Favoriser la complémentarité des talents au service de la performance créative de l'équipe (Jour 3 : 7 heures)

- ▶ Mettre en œuvre les talents individuels au service de l'œuvre collective finale, sous forme de performance artistique
- ▶ Inscrire la place de chacun dans le projet commun
- ▶ Stimuler l'intelligence collective : favoriser les décisions du groupe au service de l'excellence du résultat
- ▶ Savoir finaliser la création (évaluation du résultat) : déterminer le moment où l'équilibre est atteint et l'objectif fixé rempli.

## ► Haccp : protection et prévoyance



Animée par un titulaire de l'agrément HACCP



**Durée**

14 heures (2 jours)



**Coût**

En Inter ou Intra :

Tarif dégressif sur devis, en fonction du nombre de personne



**Prérequis**

Aucun



**Profils des stagiaires**

Éducateurs, instituteurs et animateurs dans le domaine de l'enfance, de la maternelle au primaire



## Objectifs pédagogiques

- Maîtriser les techniques de nettoyage et désinfection des locaux
- Connaître et respecter les mesures d'hygiène spécifiques en collectivité

## Contenu de la formation

- **Réaliser une prestation de nettoyage et de désinfection manuels**
  - Test de positionnement
  - Identifier les gestes de prévention des risques liés au nettoyage manuel pour l'agent
  - Analyser la famille des produits lessiviels
  - Définir le stockage des produits d'entretien
  - Identifier le PH des différents produits et prévenir les risques en les utilisant
- **Théorie appliquée**
  - Appliquer les procédures de nettoyage et de désinfection et détartrage des sanitaires
  - Définir le bio-nettoyage



## Organisation de la formation

- Accueil des stagiaires dans une salle dédiée à la formation
- Exposés théoriques
- Etude de cas concrets
- Suivi de l'évaluation des acquis.



## Évaluation de la formation

- Feuilles de présence
- Questions orales ou écrites (QCM)
- Mises en situation
- Formulaires d'évaluation de la formation

▶ Prévention des risques liés à une mauvaise posture et connaissance des postures à adopter dans la prise de poste

### • Réaliser l'entretien des textiles dans le respect des règles d'hygiène liées à la collectivité

- ▶ Mise en œuvre d'un plan de nettoyage et de désinfection
- ▶ Identifier la méthode des 5M en entreprise
- ▶ Appliquer la marche en avant dans l'espace et le temps

### • Rappel de connaissance des mesures d'hygiène alimentaire

- ▶ Analyser la microbiologie environnementale en collectivité
- ▶ Connaissance, analyse et prévention des risques de contamination bactérienne
- ▶ Appliquer les grands principes de l'hygiène en restauration collective et ces règles d'application.
- ▶ Rappel du protocole sanitaire et des mesures liés au Covid



**PÉDAGOGIA**  
Formations pour les professionnels de l'enfance



1, avenue d'Alsace  
67000 STRASBOURG



03 67 29 01 47



contact@pedagogia.fr



<https://www.pedagogia.fr>